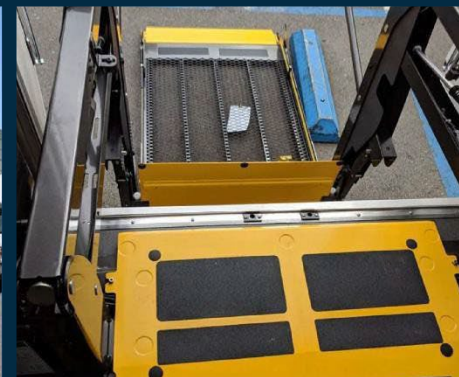




Guía de servicios de transporte especializado

para personas mayores y personas con discapacidades en el condado de Santa Cruz





Preparada por

The Santa Cruz County Regional Transportation Commission

1101 Pacific Avenue, Suite 250, Santa Cruz, CA 95060, www.sccrtc.org

Para obtener más información o copias adicionales, llame al 831-460-3200 o envíe un correo electrónico a info@sccrtc.org.

Esta guía es solo para fines informativos; la información aquí incluida es proporcionada por agencias ajenas a la Santa Cruz County Regional Transportation Commission y puede estar sujeta a cambios sin previo aviso. Comuníquese directamente con el proveedor del servicio para obtener la información más actualizada. The Santa Cruz County Regional Transportation Commission no garantiza la disponibilidad ni el costo de ningún servicio incluido en este documento. Si necesita ayuda para recopilar información adicional, comuníquese con nuestro personal. Para recibir asistencia personalizada para usar o seleccionar opciones de transporte incluidas en esta guía, comuníquese con:

Central Coast Center for Independent Living (CCCIL) 831-757-2968
Senior Network 831-462-1433

Revisado en marzo de 2026



Tabla de contenido

Cabrillo College Accessibility Support Center	1
Central Coast Ambulance Service.....	3
City of Capitola–Seasonal Shuttle	4
Community Bridges-Lift Line	5
1 -Línea de ayuda: Transporte médico.....	6
2 -Línea de ayuda: Centros de comidas para personas mayores	6
3 -Vale de taxi. Contrato con taxis locales.....	7
4 -Línea de ayuda: Transporte médico para veteranos*	7
5 -Lift Line Access For All Program (transporte puerta a puerta)	8
Greyhound Bus Lines (Flixbus).....	9
Transporte no de emergencia de Medi-Cal/Alliance	11
Mental Health Client Action Network.....	13
Santa Cruz County Veterans Service Office*	15
Santa Cruz Metropolitan Transit District (METRO).....	17
Santa Cruz Metropolitan Transit District (METRO ParaCruz)	19
Scotts Valley Senior Center	22
Taxi - Servicios de transporte	24
Courtesy Cab Company	24
Santa Cruz Yellow Cab.....	26
UCSC Servicios de transporte y estacionamiento (TAPS) Servicio de furgonetas para personas con discapacidades	27



Alquiler de furgonetas (vehículos accesibles) 29

 Compañía: Wheelchair Getaways 29

 Compañía: Access Options Incorporated 29

Volunteer Center of Santa Cruz County 30

Ready Steady Transport Services 32

Monterey County ADA Paratransit (MST RIDES) 34

San Benito County Paratransit (County Express) 36

Santa Clara County Valley Transportation Authority (VTA) ACCESS Paratransit ... 38

Vehículos accesibles para sillas de ruedas (Uber) 40

Números de teléfono 41



Cabrillo College Accessibility Support Center

Teléfono: 831-479-6370

Fax: 831-477-3738

Dirección: 6500 Soquel Dr., Aptos, CA 95003

TTY: 831-479-6421

Sitio web: <https://www.cabrillo.edu/accessibility-support-center/>

Área de servicio: Campus de Cabrillo

Elegibilidad: Los estudiantes de Cabrillo con discapacidad de movilidad deben presentar documentación médica de su médico solicitando transporte en el campus.

Horario: Lunes a viernes; las horas cambian cada semestre

Tarifas del servicio: Sin cargo por este servicio; el costo está incluido en las tarifas de matrícula

Requisitos: Debe reunirse primero con un consejero del Accessibility Support Center. Primero debe reunirse con un consejero para coordinar el horario de transporte y establecer la elegibilidad.

Consulte más información en la página siguiente.

Prioridad de viaje: Se da prioridad a los estudiantes con horario regular para asistir a clases a la hora en punto.

Vehículos: 2 carritos

Sillas de ruedas: Sí

Español: Sí



Central Coast Ambulance Service

Teléfono:	831-685-3200
Dirección:	P.O. Box 1244, Aptos, CA 95001
Área de servicio:	Transporte médico no de emergencia a centros de enfermería especializada y hospitales en los condados de Santa Cruz, San Benito y Monterey
Elegibilidad:	Todas las personas
Horario:	24 horas al día, 7 días a la semana
Tarifas del servicio:	Varía según el nivel de habilidad que el personal requiera para adaptarse a las necesidades del pasajero; se acepta seguro privado
Servicio:	A solicitud y con reservación
Prioridad de viaje:	Con reservación
Vehículos:	6 ambulancias
Sillas de ruedas:	Solo se permiten sillas de ruedas plegables. El pasajero debe acostarse en una camilla.
Camillas:	Sí; peso máximo de hasta 1000 lb, incluido el pasajero
Español:	Sí



City of Capitola–Seasonal Shuttle

Teléfono:	831-475-7300
Dirección:	420 Capitola Ave., Capitola, CA 95010
Sitio web:	https://www.cityofcapitola.org/community/page/shuttle-bus-service-parking-information
Área de servicio:	Entre el estacionamiento para el servicio de transporte (shuttle) Lote N.º 2 (426 Capitola Ave., Capitola) y la playa/Capitola Village
Horario:	Sábados, domingos y días festivos desde el fin de semana del Día de los Caídos (Memorial Day) hasta mediados de septiembre, de 10 a. m. a 8 p. m.
Tarifas del servicio:	Sin cargo por el servicio de transporte (shuttle). El costo de estacionamiento es de \$1.00 por hora en los Lotes 1 y 2 por 12 horas
Servicio:	Se ofrece por orden de llegada
Prioridad de viaje:	No aplica
Vehículos:	Varía según la demanda
Sillas de ruedas:	Sí
Español:	Sí



Community Bridges-Lift Line

Hay cinco programas de transporte disponibles.

Teléfono: 831-688-8840

Fax: 831-688-8302

Dirección: 519 Main Street, Watsonville, California 95076

Sitio web: www.communitybridges.org

Área de servicio: Condado de Santa Cruz

Elegibilidad: Residentes del condado de Santa Cruz de 60 años o más, o que viven con una discapacidad y cumplen con los criterios de ingresos

Tarifas del servicio: Sin cargo, aunque se aceptan donaciones

Prioridad de viaje: Con reservación
Las solicitudes de reservación se aceptan entre las 8:30 a. m. y las 5:00 p. m.

Sillas de ruedas: Sí

Español: Sí

Vehículos: 18

Consulte más información en la página siguiente.

1 -Línea de ayuda: Transporte médico

Transporte solo para citas médicas regionales, fuera del condado y para veteranos.

Horario: 7 días a la semana, excepto días festivos; la primera recogida es a las 8:30 a. m. y la última recogida es a las 3:30 p. m.

Área de servicio: Citas médicas en los condados de Santa Cruz, Monterey, San Mateo, San Benito, Santa Clara y San Francisco.

2 -Línea de ayuda: Centros de comidas para personas mayores

Transporte hacia/desde los sitios de comidas.

Sitios de comidas:

- Highlands Park Senior Center: (831) 336-8900
- Live Oak Senior Center: (831) 476-3272
- London Nelson: (831) 420-6177
- Watsonville Senior Center: (831) 768-3279

Elegibilidad: Los residentes del condado de Santa Cruz de 60 años o más pueden solicitar en su sitio de comidas local

Horario: Según los horarios programados de servicio, varía en cada centro

Área de servicio: Condado de Santa Cruz

Servicio: Comuníquese con el Senior Center para asegurar una comida y comuníquese con Lift Line para programar el transporte

3 -Vale de taxi. Contrato con taxis locales.

Horario:	24 horas, 7 días a la semana
Tarifas del servicio:	\$16/mes por \$60 en scrip para solicitantes por debajo del 200% del Nivel Federal de Pobreza (FPL); \$32/mes por \$60 en scrip para quienes estén por encima del 200% del FPL
Área de servicio:	Confirme con las compañías de taxis contratadas
Servicio:	Servicio el mismo día: Yellow Cab 831-333-1234 Courtesy Cab 831-761-3122 (hablan español)
Prioridad de viaje:	Con reservación
Sillas de ruedas:	Taxis: solicite furgonetas para sillas de ruedas al hacer la reservación

4 -Línea de ayuda: Transporte médico para veteranos* **Transporte médico a instalaciones de servicios para veteranos.**

*Consulte la [página 15](#) sobre servicios para veteranos del condado de Santa Cruz

Horario:	Lun-vie, excepto días festivos; la primera recogida es a las 8:30 a. m. y la última recogida es a la 1:00 p. m.
-----------------	---

Consulte más información en la página siguiente.

5 -Lift Line Access For All Program (transporte puerta a puerta)

Horario:	24 horas, 7 días a la semana
Teléfono:	831-688-9663, llame para registrarse y acceder a la aplicación
Instrucciones:	La aplicación móvil de autoservicio de Lift Line, similar a plataformas como Uber y Lyft, es el principal medio para programar viajes. Los usuarios pueden programar viajes con hasta siete días de anticipación, con recogidas el mismo día disponibles.
Tarifas del servicio:	Tarifa fija nominal de \$5 por viaje (las personas mayores elegibles por ingresos y las personas con discapacidades seguirán disfrutando de los servicios de Lift Line sin costo)
Área de servicio:	24 horas, 7 días a la semana
Sillas de ruedas:	Sí



Greyhound Bus Lines (Flixbus)

Teléfono:	831-423-4082 o 1-800-231-2222 1-800-752-4841 (asistencia ADA)
Correo electrónico:	ada.support@greyhound.com
TTY/TDD:	1-800-345-3109
Dirección:	Las tres ubicaciones más cercanas a Santa Cruz son Gilroy, San Jose y Salinas
Sitio web:	http://www.greyhound.com
Elegibilidad:	Todas las personas
Área de servicio:	Nacional
Horario:	Varía
Tarifas del servicio:	Las personas mayores (62+) reciben un 5% de descuento Los acompañantes de personas que necesitan asistencia especial pagan el 50% de la tarifa regular
Servicio:	Llame o visite el sitio web para obtener información de rutas o asistencia especial. No hay asientos reservados. Recomendamos llegar una hora antes de la hora de salida para hacer fila y esperar un asiento.

Consulte más información en la página siguiente.

- Prioridad de viaje:** Las solicitudes de asistencia especial o de abordaje prioritario deben hacerse con 48 horas de anticipación.
- Vehículos:** 1775+
- Sillas de ruedas:** Hay autobuses accesibles para sillas de ruedas disponibles con una solicitud con 48 horas de anticipación a través del número gratuito de la ADA. El peso de la silla de ruedas está limitado a 1,000 lbs, incluido el pasajero.
El tamaño de la silla de ruedas está limitado a 30" x 48", y los scooters de movilidad están limitados a 30" x 30" x 48".
- Español:** Sí, al 1-800-531-5332



Transporte no de emergencia de Medi-Cal/Alliance

Teléfono: 800-700-3874 ext. 5577

Oficina principal del condado de Santa Cruz:
831-430-5500

Para la línea de asistencia para audición o habla, llame al 800-735-2929 (TTY: marque 711)

Dirección: Coordinador de Transporte de Alliance: CCAH
1600 Green Hills Road, Suite 101, Scotts Valley, CA 95066

Sitio web: www.ccah-alliance.org

Área de servicio: Condados de Santa Cruz y Monterey

Elegibilidad: Residentes del condado de Santa Cruz aprobados por la Alliance para Medi-Cal que no pueden usar transporte público o privado; los viajes son provistos por Lift Line y otros. Si usted está médicamente incapacitado para usar un carro, autobús, tren o taxi, la Alliance coordinará el transporte para usted.

Horario: Lunes a viernes, de 8:00 a. m. a 5:00 p. m.

Tarifas del servicio: Ninguna

Servicio: Con 7 días hábiles de anticipación

Consulte más información en la página siguiente.

Prioridad de viaje: Los viajes se ofrecen únicamente para citas médicas y otros servicios médicamente necesarios

Vehículos: Furgonetas

Sillas de ruedas: Sí, y camilla

Español: Sí



Mental Health Client Action Network

- Teléfono:** 831-469-0462
- Dirección:** 1051 Cayuga St., Santa Cruz, CA 95062
- Correo electrónico:** mail@mhcan.org
- Sitio web:** <https://www.mhcan.org/mhcan-home.html>
- Área de servicio:** Área de la ciudad de Santa Cruz, excluyendo San Lorenzo Valley, Scotts Valley, Freedom y Watsonville
- Elegibilidad:** Residentes del condado de Santa Cruz diagnosticados con un trastorno emocional o psiquiátrico mayor
Horario Lunes a viernes: 8:30 a. m. - 4:30 p. m.
- Tarifas del servicio:** Sin cargo
- Servicio:** Se ofrece reservación anticipada y servicio el mismo día. Después del horario, deje un mensaje.
- Prioridad de viaje:** MHCAN ofrece transporte para llevar a las personas hacia y desde el centro, así como para trasladar a las personas a grupos y citas del condado cuando sea necesario. Prioridad para citas médicas, viajes a los administradores de casos de Emeline, supermercados, y clases y grupos de apoyo en MHCAN.

Consulte más información en la página siguiente.

Vehículos: Furgoneta de 12 pasajeros

Sillas de ruedas: No

Español: Sí



Santa Cruz County Veterans Service Office*

Teléfono: Oficina de Servicios para Veteranos de
Santa Cruz: 831-454-7276
Transporte al Palo Alto VA Med Center: 650-493-5000
Oficina de Servicios para Veteranos de Watsonville:
831-763-8868

Fax: 831-458-7116

Dirección: **Oficina de Santa Cruz:**
842 Front St, Santa Cruz CA 95060

Oficina de Watsonville:
500 Westridge Drive, Watsonville, CA 95076

Correo electrónico: Dean.Kaufman@santacruzcounty.us

Sitio web: www.santacruzvets.com

Área de servicio: **Autobús de enlace (shuttle) de VA de Palo Alto:**
Instalaciones médicas de Palo Alto y San Jose
No hay servicios de transporte en días festivos

Furgoneta de DAV:
Instalaciones de Palo Alto, San Jose y Menlo Park
No hay servicios de transporte en días festivos

Elegibilidad: Todos los veteranos

Consulte más información en la página siguiente.



Horario: Autobús de enlace (shuttle) de VA de Palo Alto:

Sale: Santa Cruz Veterans Memorial Building, 846 Front St., lunes a viernes 9:20 a. m.

Regresa: 846 Front St., lunes a viernes 2:00 p. m.

Furgoneta de DAV: Las operaciones de la furgoneta son

con reservación: Sale: 842 Front St., lunes a viernes 8:10 a. m.

Regresa: 842 Front St., lunes a viernes 11:45 a. m.

Tarifas del servicio: Sin cargo

Servicio: No se requieren reservaciones para el autobús de enlace (shuttle) de VA de Palo Alto.

Se requieren reservaciones para la furgoneta de DAV (llame a la oficina con 48 horas de anticipación para coordinar el transporte)

Prioridad de viaje: Con reservación

Vehículos: 1 autobús y 1 furgoneta

Sillas de ruedas: Sí – Big White Bus
No – Furgoneta de DAV

Español: Sí



Santa Cruz Metropolitan Transit District (METRO)

Teléfono: (831) 425-8600

Personas con discapacidad del habla o la audición

CRS 711

Coordinador de formación en movilidad: 831-420-2576

Dirección: 110 Vernon Street, Santa Cruz, CA 95060

Correo electrónico: info@scmtd.com

Sitio web: www.scmetro.org

Área de servicio: Servicios de rutas fijas dentro del condado de Santa Cruz y por la autopista 17 hacia San Jose*

Elegibilidad: Todas las personas

Horario: Varía según la ruta

Tarifas del servicio: Las tarifas por viaje, pase diario y mensual varían para:
Tarifas regulares, personas mayores (62+),
personas con discapacidades, Hwy 17.
Se requiere la tarjeta de identificación con foto
de tarifa con descuento de METRO

Consulte más información en la página siguiente.

Coordinador de Servicios: Instrucciones personalizadas sin costo para personas mayores y personas con discapacidades, incluyendo asistencia con amarres para dispositivos de movilidad “Stoke Straps”, viajar en autobús de manera segura, tarjeta de identificación con descuento y boletos.

Servicio: Primer llegado, primer servido

Prioridad de viaje: Hay asientos prioritarios disponibles para adultos mayores y clientes con discapacidades.

Vehículos: Todos los autobuses de METRO tienen capacidades de “arrodillamiento”, que permiten bajar la puerta de entrada delantera para facilitar la entrada y salida del autobús.

Sillas de ruedas: Para los pasajeros que utilizan dispositivos de movilidad, existen áreas reservadas con sistemas de sujeción para brindar un viaje seguro.

Español: Sí

***Las personas que no puedan acceder al servicio de ruta fija debido a una discapacidad física, cognitiva o psiquiátrica, deben contactar a METRO ParaCruz para una determinación de elegibilidad.**



Santa Cruz Metropolitan Transit District (METRO ParaCruz)

En cooperación con la Ley de Estadounidenses con Discapacidades de 1990 (ADA), Santa Cruz METRO opera "METRO ParaCruz", un servicio complementario de paratransito ofreciendo un servicio de viaje compartido accesible de puerta a puerta.

Teléfono: (831) 425-4664

CA Relay: 711 o 800-735-2929

Para solicitar, llame al: (877) 232-7433 o visita: <http://www.adaride.com>

Dirección: 2880 Research Park Dr, #160, Soquel, CA 95073

Email: pcsupervisors@scmtd.com

Web: www.paracruz.com

Elegibilidad: Una persona es elegible para ParaCruz de METRO si cumple con los requisitos de la ADA. Una discapacidad por sí sola no determina la elegibilidad para el paratransito. Las regulaciones de la ADA/FTA establecen que la determinación de elegibilidad se basa en si la persona puede usar el transporte público de ruta fija en sus propias circunstancias. La persona debe estar impedida de usar los servicios de ruta fija de forma independiente debido a una discapacidad física, mental o visual.

Área de servicio: METRO ParaCruz brinda servicio a cualquier destino dentro del condado de Santa Cruz que se encuentre a tres cuartos ($\frac{3}{4}$) de milla de una ruta de autobús en funcionamiento. Los días y horarios de servicio de paratransito coinciden con los días y horarios de servicio de autobuses locales de ruta fija de METRO en la misma zona (excluyendo Amtrak Highway 17 Express). Si el servicio de autobuses de ruta fija opera con viajes limitados, el servicio de paratransito solo estará disponible durante el horario de dichos viajes. Consulte el [calendario de servicios de METRO](#).

Tarifas: Tarifa de \$4.00 por viaje de ida. Las tarifas premium para 'will-calls' son \$8.00 por viaje (debe activarse antes de las 7 p. m., cualquier cosa después de las 7 p. m. requiere una hora específica). Los vehículos re-enviados son \$16.00

Servicio: Las personas elegibles pueden reservar el servicio de 1 a 3 días de anticipación (no hay servicio el mismo día). No hay limitaciones en el número de viajes de METRO ParaCruz

Prioridad de viaje: Por reserva, 7 días a la semana de 8 a 17 horas.

Vehículos: Todos los vehículos de METRO son accesibles, autobuses medianos, furgonetas accesibles, minivans. Los vehículos ParaCruz están equipados con elevadores.

Consulte más información en la página siguiente.

Sillas de ruedas: Dispositivos de movilidad o sillas de ruedas que puedan ser acomodados de manera segura en los vehículos.
Debe navegar el dispositivo en la rampa o elevador, y maniobrar hacia una posición frente a la que debe ser asegurada.

Español: Sí



Scotts Valley Senior Center

- Teléfono:** 831-438-8666
- Dirección:** 370 Kings Village Road, Scotts Valley, CA 95066
- Correo electrónico:** dcroskrey@scottsvalley.org
- Sitio web:** <https://www.scottsvalley.gov/569/Senior-Center>
- Elegibilidad:** Miembros y no miembros de 50+ años
- Calendario:**
Lunes: Compras/Bancos
Martes: Citas médicas/Compras
Miércoles: Almuerzo y Bingo en el Centro
Jueves: Citas médicas/Compras
Viernes: Compras
Vea el sitio web para el calendario mensual.
- Tarifas del servicio:** Miembros - dentro de Scotts Valley es \$1.50 de ida, fuera de Scotts Valley es \$6.00 de ida o \$7.00 ida y vuelta.
No miembros - dentro de Scotts Valley es \$2 de ida, fuera de Scotts Valley es \$7 de ida o \$8.00 ida y vuelta.
Las paradas adicionales son 50 centavos por parada.
- Área de servicio:** La recogida debe ser en Scotts Valley
- Servicio:** Las reservas deben hacerse con 24 horas de anticipación

Consulte más información en la página siguiente.

Prioridad de viaje: Prioridad a los viajes médicos, luego a los de compras

Vehículos: 1 minivan conducida por un conductor voluntario

Sillas de ruedas: No

Español: No

Taxi - Servicios de transporte

Elegibilidad: Todas las personas

Horario: 24 horas/día; 7 días/semana

Courtesy Cab Company

Teléfono: 831-761-3122

Dirección: 149 Walker St, Watsonville, CA 95076

Correo electrónico: maria@courtesycab.com

Sitio web: www.courtesycab.com

Área de servicio: Viajes originados en la ciudad de Watsonville y algunas partes del condado de Santa Cruz. No hay recogidas en la ciudad de Santa Cruz

Tarifas de servicio: \$4.00 para comenzar
\$7.00 por la primera milla
\$3.00 por milla adicional 10% de descuento para personas mayores MSSP y Lift Line Scrip (ver [página 6](#)) aceptados

Servicio: A demanda

Vehículos: 6 autos
6 furgonetas con elevador

Consulte más información en la página siguiente.

Silla de ruedas: Sí, en todas las furgonetas

Español: Sí



Santa Cruz Yellow Cab

Teléfono:	831-333-1234
Dirección:	P.O. Box 3328, Santa Cruz, CA 95063
Correo electrónico:	john@yellowcab1234.com
Sitio web:	www.yellowcab1234.com/contact.htm
Área de servicio:	Ciudades de Santa Cruz, Scotts Valley, Capitola y áreas no incorporadas del condado
Tarifas de servicio:	\$4.00 para comenzar \$3.00 por milla \$36.00 tarifa por hora 10% de descuento para personas mayores y personas con discapacidades. Lift Line taxi Scrip (ver página 6) aceptados
Servicio:	Se aceptan reservaciones anticipadas y solicitudes de viajes.
Prioridad de viaje:	Basado en la ubicación de recogida y los conductores disponibles
Vehículos:	20 sedanes 5 minivans
Sillas de ruedas:	No
Español:	Sí



UCSC Servicios de transporte y estacionamiento (TAPS) Servicio de furgonetas para personas con discapacidades

Teléfono: 831-459-2829

Fax: 831-459-4234

Dirección: 1156 High St., Santa Cruz, CA 95064

Correo electrónico: dvs@ucsc.edu

Sitio web: <https://transportation.ucsc.edu/buses-shuttles/>

Área de servicio: Servicio compartido, puerta a puerta a paradas DVS especificadas que sirven solo al campus UCSC

Elegibilidad: Estudiantes, personal o profesores de UCSC y visitantes del campus con discapacidades temporales, de resistencia o permanentes en la movilidad -- Se requiere documentación médica

Horario: Término escolar: Lun - Vie 7:30 a. m. - 11:15 p. m.,
fines de semana: 6:00 p. m. - 11:15 p. m.
Sesión de verano: Lun - Vie 7:30 a. m. - 9:45 p. m.
Intersesión (recesos): Lun - Vie 7:30 a. m. -
5:45 p. m.

Tarifas del servicio: Sin cargo

Consulte más información en la página siguiente.

Servicio:	<p>Las solicitudes de reserva se pueden hacer en línea o por teléfono.</p> <p>Las reservas por teléfono se pueden hacer de Lun - Vie de 7:30 a. m. a 4:30 p. m. Las reservas del mismo día solo se pueden hacer por teléfono. Las reservas para el día siguiente se aceptan hasta las 7:30 p. m. la noche anterior. Las reservas para el día siguiente recibidas después de las 7:30 p. m. de la noche anterior serán colocadas en la lista de "will-call".</p>
Prioridad de viaje:	<p>La prioridad se da primero a las reservas anticipadas que viajan a clases.</p>
Vehículos:	<p>6 minivans accesibles</p>
Sillas de ruedas:	<p>Sí</p>
Español:	<p>No</p>

Alquiler de furgonetas (vehículos accesibles)

Compañía: Wheelchair Getaways

Teléfono: 866-224-1750

Dirección: San José, San Francisco, San Mateo, otros

Web: www.accessiblevans.com/

Servicios: Alquiler de furgonetas accesibles

Español: No

Compañía: Access Options Incorporated

Teléfono: 831-722-6804

Correo electrónico: info@accessoptions.com

Dirección: 109 Lee Rd, Ste D, Watsonville, CA 95076

Web: www.accessoptions.com

Servicios: Alquiler, ventas y modificaciones de furgonetas accesibles, furgonetas para sillas de ruedas, elevadores para Scooters, sistemas de rampas, furgonetas de movilidad

Español: Sí



Volunteer Center of Santa Cruz County

Teléfono: Santa Cruz: 831-427-3435 Watsonville: (831) 768-8132

Dirección: 1740 17th Ave, Suite 2, Santa Cruz, CA 95062

Correo electrónico: Transportation@scvolunteercenter.org

Sitio web: www.scvolunteercenter.org

Área de servicio: Condado de Santa Cruz

Elegibilidad: Personas mayores (65+) y personas con discapacidades (no en silla de ruedas)

Horario: Lunes - Viernes 10:00 a. m. - 2:00 p. m.

Tarifas del servicio: Sin cargo
Límite de dos viajes por semana

Servicio: Reserve con al menos 7-10 días hábiles de anticipación

Prioridad de viaje: Se da prioridad primero a los viajes para fines médicos y compras de víveres

Vehículos: Los conductores voluntarios utilizan sus propios vehículos

Sillas de ruedas: No

Consulte más información en la página siguiente.



Español: Sí, personal de la agencia



Ready Steady Transport Services

(Transporte médico no urgente)

Teléfono: (657)-999-6788

Dirección: P.O. Box 83, Soquel, CA 95073-0083

Correo electrónico: info@readysteadytransportationservices.com

Web: <http://www.readysteadytransportservices.com/>

Área de servicio: Condado de Santa Cruz, Condado de Monterey, Condado de Santa Clara, San José y áreas circundantes

Elegibilidad: Abierto a todos, incluyendo transporte para personas mayores y aquellas con discapacidades temporales o permanentes que requieran transporte ambulante asistido, silla de ruedas o camilla/camilla con ruedas.

Horario: Lun-Sáb 8 a. m. - 5 p. m.,
Con cita previa para recogida fuera del horario programado

Tarifas de servicio: Llame para tarifas

Servicio: Reserve su viaje al 657-999-6788

Prioridad de viaje: Personas mayores y personas con problemas de movilidad

Consulte más información en la página siguiente.

Vehículos: Furgonetas Ford Transit accesibles con elevador motorizado para vehículos

Sillas de ruedas: Sí, conforme a la ADA

Español: No



Monterey County ADA Paratransit (MST RIDES)

Teléfono: 888-678-2871

TDD: 831-393-8111

Dirección: 201 Pearl Street, Monterey, CA 93940

Web: www.mstmobility.org/

Área de servicio: Servicio puerta a puerta a orígenes y destinos dentro de 3/4 milla de las rutas fijas de MST y disponible en áreas limitadas fuera del área de servicio para clientes registrados de RIDES*

Elegibilidad: Clientes que tienen una discapacidad que impide el uso independiente del servicio de ruta fija. El proceso de certificación puede tomar hasta 21 días.

Horario: Servicio durante las horas/días que MST opera la ruta fija.

Tarifas de servicio: De ida, \$2.00
Los asistentes de cuidado personal con tarjeta de identificación viajan gratis

Servicio: Las reservas se pueden hacer hasta 7 días de anticipación.
Las reservas para el día siguiente se reciben hasta las 5:00 p. m.

Vehículos: 23

Consulte más información en la página siguiente.

Sillas de ruedas: Sí

***Los clientes registrados en MST RIDES pueden ser reembolsados hasta un 50% de las tarifas de taxi, dependiendo de la disponibilidad de fondos y no exceder \$45 por persona/mes.**



San Benito County Paratransit (County Express)

Teléfono:	831-636-4161
Dirección:	330 Tres Pinos Road, Suite C7 Hollister CA 95023
Correo electrónico:	info@sanbenitocog.org
Web:	http://www.sanbenitocountyexpress.org/
Elegibilidad:	Los pasajeros de paratransito deben no poder usar el servicio de autobús de ruta fija
Área de servicio:	Dentro de $\frac{3}{4}$ milla de las rutas de autobuses* Servicio de conexión en Gilroy para servicios del Condado de Santa Clara
Tarifas de servicio:	\$1.25*, los asistentes de cuidado personal viajan gratis
Servicio:	Las reservas se aceptan hasta 14 días de anticipación o el mismo día. Los viajes programados para el mismo día estarán sujetos a una tarifa de conveniencia de \$1.00.
Prioridad de viaje:	No aplicable
Vehículos:	5 vehículos en servicio diario de lunes a viernes 1 vehículo en servicio sábado y domingo

Consulte más información en la página siguiente.



Sillas de ruedas: Sí

Español: Sí

***Un servicio general de Dial-A-Ride está disponible para cualquier persona que viva fuera de $\frac{3}{4}$ milla del área de servicio de Ruta Fija. Las tarifas de servicio de Dial-A-Ride son \$1.25 para jóvenes, personas mayores y personas con discapacidades y \$2.00 para adultos.**



Santa Clara County Valley Transportation Authority (VTA) ACCESS Paratransit

Teléfono: 408-321-2380

TDD: 408-436-0155

Fax: 408-382-0470

Dirección: 3331 N. First Street, San José, CA 95134

Correo electrónico: paratransit@vta.org

Web: <https://www.vta.org/programs/access>

Área de servicio: Corredor de 3/4 milla alrededor de las rutas de autobuses VTA y trenes ligeros

Horario: La administración está abierta de 8:00 a. m. a 5:00 p. m.
Las horas de servicio son comparables a los horarios de las rutas de VTA

Tarifas de servicio: \$4.00 / 0.75 milla o \$16.00 / 1.75 milla (Premium) cada uno*

Los asistentes de cuidado personal viajan gratis

Servicio: Se aceptan reservas de 1-3 días de anticipación

Prioridad de viaje: No aplicable

Consulte más información en la página siguiente.



Vehículos: Sedanes y furgonetas accesibles para sillas de ruedas

Sillas de ruedas: Sí

Español: Sí

***Se agrega un recargo de dos veces la tarifa de viaje de ida a la tarifa regular por cada viaje que se origine y/o termine dentro del Condado de Santa Clara, pero fuera del Área de Servicio de Paratransito ADA.**

Los clientes que vivan fuera del Área de Servicio de Paratransito ADA estarán sujetos al recargo del Área de Servicio para viajes hacia o desde su casa.

Vehículos accesibles para sillas de ruedas (Uber)

Web:	https://www.uber.com/us/en/start-riding/?uclid=3c3f2f2c-c5ba-4acb-acb6-70f7d0f41c1a
	O busque Uber WAV en línea o como una opción a través de la aplicación de Uber
Horario:	Dependiente de la disponibilidad de conductores
Tarifas de servicio:	Dependiente del tiempo y la distancia del viaje
Servicio:	Se aceptan reservas hasta 30 días de anticipación o hasta 90 días con Uber Reserve
Vehículos:	Furgonetas accesibles para sillas de ruedas
Español:	Dependiente del conductor



Números de teléfono

Cabrillo College Accessibility Support Center -----	831-479-6370
Central Coast Ambulance Service-----	831-685-3200
City of Capitola–Seasonal Shuttle -----	831-475-7300
Community Bridges/Lift Line -----	831-688-8840
Courtesy Cab Co. (Watsonville)-----	831-761-3122
Greyhound Bus Lines -----	831-423-4028
	o 1-800-231-2222
Medi-Cal/Alliance Non-Emergency -----	1-800-700-3874 ext. 5577
Mental Health Client Action Network -----	831-469-0462
Santa Cruz County Veterans Service Office -----	831-454-7276
Santa Cruz Metropolitan Transit District-----	831-425-4664
METRO ParaCruz-----	831-425-4664
Scotts Valley Senior Center -----	831-438-8666
UCSC Disability Van Service -----	831-459-2829
Alquiler de furgonetas:	
Access Options -----	831-722-6804
Wheelchair Getaways -----	866-224-1750
Ready Steady Transport-----	657-999-6788
Volunteer Center of Santa Cruz:	
Santa Cruz-----	831-427-3435
Watsonville -----	831-768-8132
Santa Cruz Yellow Cab -----	831-333-1234
Otros condados:	
Monterey -----	1-888-678-2871
San Benito-----	831-636-4161
Santa Clara VTA-----	408-321-2380

Preparada por

**The Santa Cruz County
Regional Transportation Commission**

1101 Pacific Avenue Suite 250, Santa Cruz, CA 95060,
www.sccrtc.org Para más información o copias adicionales,
por favor llame al 831-460-3200

Revisado en marzo de 2026